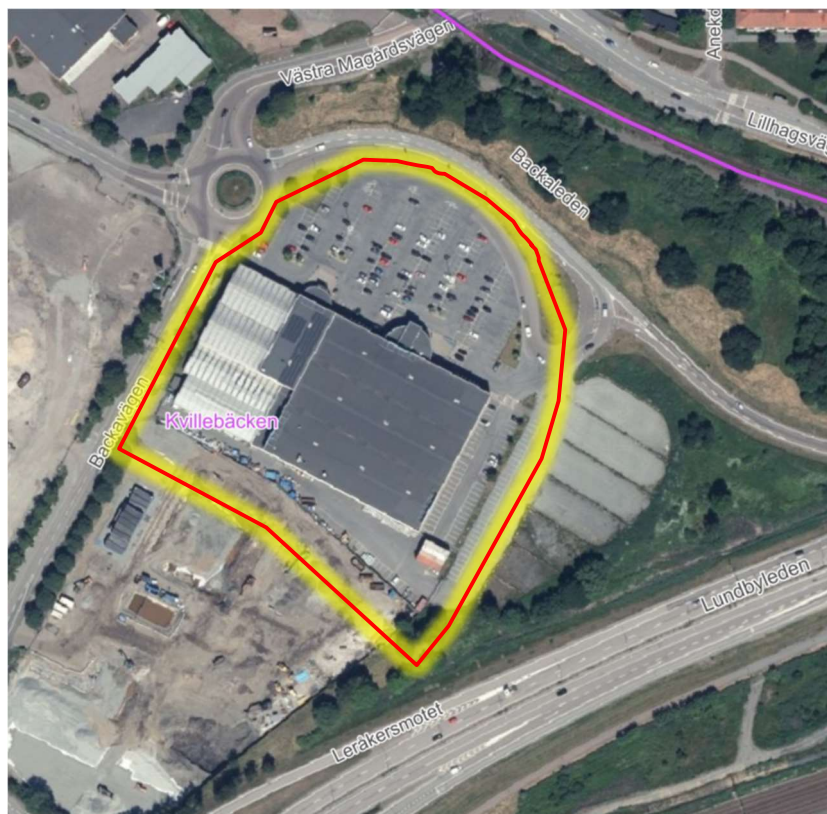


Platsbedömning luft

Ändring av del av Detaljplan för handel och verksamheter öster om Backavägen inom stadsdelarna Backa och Tingstadsvassen i Göteborg



Framtagen av
Stadsbyggnadskontoret: Azarakhsh Sadeghzade
Miljöförvaltningen: Erik Svensson

Platsbeskrivning – platsens förutsättningar (SBK)

Beskriv planens inriktning så långt som möjligt, inklusive trafik vilket kan erhållas från trafikkontoret. Beskriv så långt som möjligt:

- Platsen:
 - Planens inriktning: Ett skärmtak ska byggas samt de befintliga entréerna ska utvecklas
 - Beskriv platsen: Området är i dagsläget glesbebyggt, men planeras omvandlas till stadsmiljö.
 - Topografin i området: Planmark, Höjd ca 3.7m
 - Beskriv omkringliggande bebyggelse. Det planeras kvartersstruktur (i flervåningar) sydväst om planområdet. Backavägen (ca 20 m bred) väster om planområdet sträcker sig i nordost-sydvästlig riktning. Östra Mangårdsvägen (ca 15 m bred) Nordost om planområdet ligger i Nordväst-sydostlig riktning. De nämnda gatorna möts Nordväst om planområdet i en rondell med ca 40 m diameter. Lundbyleden i öst-västlig riktning ligger ca 50 meter söder om planområdet.
 - Infoga gärna bild/karta över detaljplanen.
- Trafiksituationen:
 - Stora och mindre vägar i närheten av planområdet
Lundbyleden, Backavägen, Östra Magårdsvägen
 - Trafikmängder
Lundbyleden 4 570 0.0, Backavägen 1 010 0.0

Det finns en detaljplan ny trafiksituation inklusive fler gator runt planområdet. Den inkluderar en Huvudgata direkt nordost om planområdet. Samt järnvägstrafik och stationsområde. Se plankartan.
 - Tillgänglighet med kollektivtrafik
Närmaste busshållplats Tingstadsvass ligger vid Backavägen intill planområdet, och nås via buss 45 (Marklandsgatan - Hj Brantingsplatsen – Bäckebo)
 - Hur många fler fordonsrörelser prognosticeras att planen bidrar med? /Hur kommer den aktuella planen att påverka trafikmängden inom och utanför planområdet?

En ökning i kontorsyta innebär marginell ökat behov i trafikmängden i sådan omfattning som kan lösas genom användning av kollektivtrafik, eventuellt utnyttjande av befintlig markparkering vid fastigheten.
 - Planerade trafikåtgärder? P-tal? Kommer trafikeringen förändras över tid?
Ingen särskild planering i detta skede.
- Andra föroreningskällor: Finns andra föroreningskällor i området (t.ex. industrier, värmekraftverk, tunnelmynning)?
Det finns detaljplan från 2018 som möjliggör för järnvägstrafik och stationsområde inom kort avstånd nordost om planområdet. Detaljplanen möjliggör även för industri i mindre omfattning i närheten av planområdet. Se plankartan.



1. ANVÄNDNING AV ALLMÄN PLATS

HUVUDGATA Trafik mellan områden. Mindre byggnader för trafikändamål får anläggas.

HUVUDGATA (HUVUDGATA) Huvudgata. Allmän plats för underbyggs med huvudgata. Fri höjd över gata ska vara minst 5,7 m.

2. ANVÄNDNING AV KVARTERSMARK

E Tekniska anläggningar. Lägsta markhöjd vid teknisk anläggning ska vara +2,85 m över nollplanet

J Industri

K Kontor

T₁ Järnvägstrafik

T₁ (HUVUDGATA) Järnvägstrafik. Kvartersmark för underbyggs med huvudgata, allmän plats. Fri höjd över gata ska vara minst 5,7 m.

T₂ (HUVUDGATA) Järnvägstrafik. Kvartersmark för underbyggs med huvudgata, allmän plats. Fri höjd över gata ska vara minst 4,7 m.

T₃ Järnvägstrafik. Stationsområde.

Urklipp: Detaljplan för gator vid Backaplan inom stadsdelen Backa, laga kraft 2018.

Bedömning av risk för överskridande av MKN (MF)

Luftkvaliteten på platsen

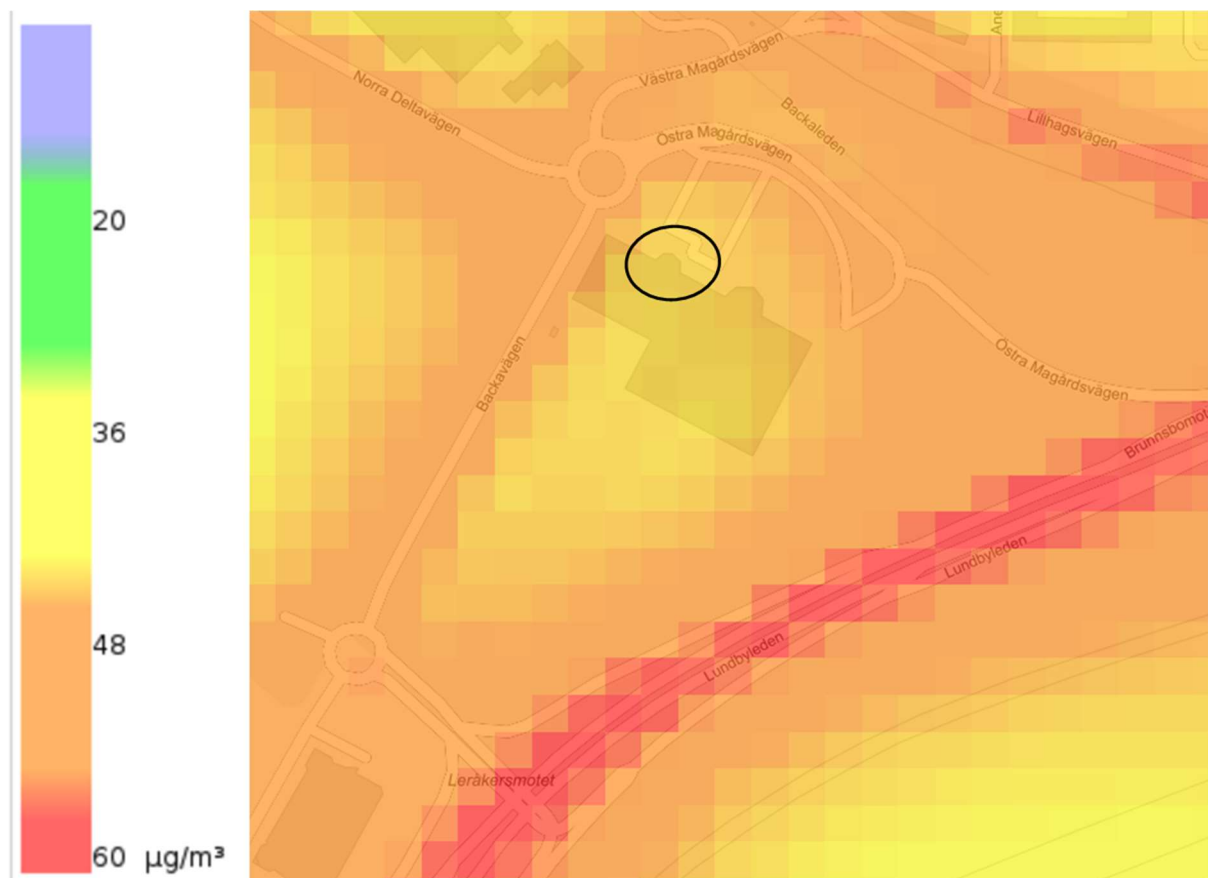
Bedömningen ska innehålla en platspecifik bedömning av luftkvaliteten. Följande punkter ska undersökas och beskrivas för att få en helhetsbild av läget:

1. Uppmätta halter (om mätningar finns i området)
2. Relevanta beräkningar i närområdet (från de två senaste åren)
3. Hur platsens förutsättningar (topografi, bebyggelse m.m.) påverkar halterna

Bedömningen om situationen kan landa i:

1. MKN klaras
2. Oklart om MKN klaras
3. MKN klaras inte

Miljöförvaltningens översiktliga beräkningar av kvävedioxidhalterna i Göteborg visar att halterna av kvävedioxid med knapp marginal underskrider miljökvalitetsnormernas gränsvärden i planområdet. Nedan visas beräknade halter för år 2018. Miljökvalitetsnormens gränsvärde för 98-percentilen av dygnsmedelvärden är $60 \mu\text{g}/\text{m}^3$.



Kvävedioxidhalter (98-percentil dygn) för år 2018 enligt miljöförvaltningens översiktliga beräkningar. Svart ring indikerar ungefärligt var detaljplaneändringarna är planerade.

Detaljplanen ligger i ett område som genomgår en omfattande stadsomvandling. Ändringar i närliggande detaljplaner kommer medföra stora förändringar i trafikflöden och byggnadsmorfologi i området och i det sammanhanget har förändringarna i den här detaljplanen marginell påverkan.

Utifrån ovanstående och att detaljplanen inte ändrar ändamålet bedömer miljöförvaltningen att detaljplanen inte innebär risk för att fler människor exponeras för höga halter av luftföroreningar. De beräknade halterna innehåller osäkerheter som kan göra att MKN överskrids även när de beräknade halterna ligger under gränsvärdena, men med tanke på att detaljplanen inte innehåller bostäder, skolor, förskolor eller likande bedömer miljöförvaltningen att luftmiljön är acceptabel.

Behov av fortsatta utredningar

Här svaras på om fortsatt utredning krävs och i så fall vilken typ av utredning som bör göras. Bedömning och motivering kring vilken av följande typer av utredning som bör utföras i det fortsatta planarbetet:

1. **Nollalternativ (väljs om MF:s bedömning är att MKN sannolikt kan klaras på platsen).**
Denna typ av utredning görs i första hand för att ”friskriva” ett område från fortsatta utredningar.
2. **Utbyggnadsalternativ (väljs om MF:s bedömning är att MKN sannolikt överskrids på platsen).** Kräver mer komplicerade beräkningar.

Inga ytterligare utredningar av luftmiljön behövs.